



Se 'European Agricultural Fund for Rural Development' (EAFRD)

Brug af velfærdsregistreringer til forbedring af dyrevelfærd

Afrapportering til projekt *Bedre dataoverblik (projekt 2391)*

I forbindelse med projektet er undersøgt, om brugen af en række nye kliniske velfærdsregistreringer har værdi i forhold til forbedring af dyrevelfærd og produktion. Derudover blev behovet for understøttende IT-mæssige løsninger vurderet.

Baggrunden for interessen for brug af velfærdsregistreringer er bl.a. et lovgivningsmæssigt krav om at alle besætninger med aftale om sundhedsrådgivning skal have mindst to årlige besøg relateret til dyrevelfærd. Der er samtidig i Veterinærforliget fra 2012 lagt op til at rådgivning omkring dyrevelfærd i langt højere grad end i dag skal målrettes behovet i den enkelte besætning. Det gennemførte projekt viser, at deltagerne har en klar tro på at inddragelse af velfærdsregistreringer i rådgivningsarbejdet, kan medvirke til målretning af dette arbejde og tilføre værdi for landmanden.

Undersøgelsen blev foretaget i 63 altovervejende mælkeproducerende besætninger. Undersøgelsen blev foretaget i samarbejde med projektet *Bedre dyrevelfærd gennem målrettet egenkontrol*. 20 praktiserende dyrlæger deltog i projektet. Hver dyrlæge indsamlede kliniske velfærdsregistreringer fra 1-3 besætninger i perioden april-juni 2013. Velfærdsregistreringerne indgik som en væsentlig del af grundlaget for valg af relevante indsatsområder for forbedring af dyrevelfærden i besætningerne. Ud over disse registreringer benyttede dyrlægerne sig af eksisterende nøgletal og deres generelle besætningskendskab ved udpegning af indsatsområder. I besætningerne blev efterfølgende opsat og implementeret målrettede handlingsplaner. Effekten af arbejdet blev evalueret efter gentagelse af velfærdsregistreringer i perioden oktober-november 2013. Evalueringen er primært baseret på to elektroniske spørgeundersøgelser involverende henholdsvis de deltagende landmænd og dyrlæger.

Udvælgelse af velfærdsparametre blev foretaget på baggrund af tidligere undersøgelser udført ved AU af Tine Rousing (Nødvendigt med flere mål for at vurdere dyrevelfærden i en malkekvægbesætning, artikel i DVT nr. 2 2013). Peter Thorup Thomsen, AU var behjælpelig med udvælgelse og tilpasning af såvel stikprøvestørrelser som scoreværdier.

Det blev fundet hensigtsmæssigt at skelne mellem registreringer i følgende forskellige dyregrupper: Køer, kalve under 8 uger, kalve mellem 8 uger og 12 mdr. og ungdyr over 12 mdr. Relevante velfærdsparametre blev udvalgt for hver af de 4 grupper, idet samme parametre dog blev valgt for de sidste to grupper.

Antallet af udvalgte dyr i de respektive dyregrupper samt registrerede parametre fremgår af nedenstående tabel:

	Antal dyr	Undersøgte parametre								
		Huld	Hasetrykninger	Andre trykninger	Halthed	Hårlag	Diarré	Lungebetændelse	Klove/ben	Andet
Køer	25	x	x	x	x					
Kalve < 8 uger	10	x				x	x	x		
Kalve 8 uger-12 mdr.	10	x				x			x	x
Ungdyr/kvier > 12 mdr.	10	x				x			x	x

Antallet af udvalgte dyr var det samme uanset besætningsstørrelsen. I de tilfælde hvor antallet af dyr i en dyregruppe var lavere end den ønskede stikprøvestørrelse, blev alle dyr i gruppen vurderet.

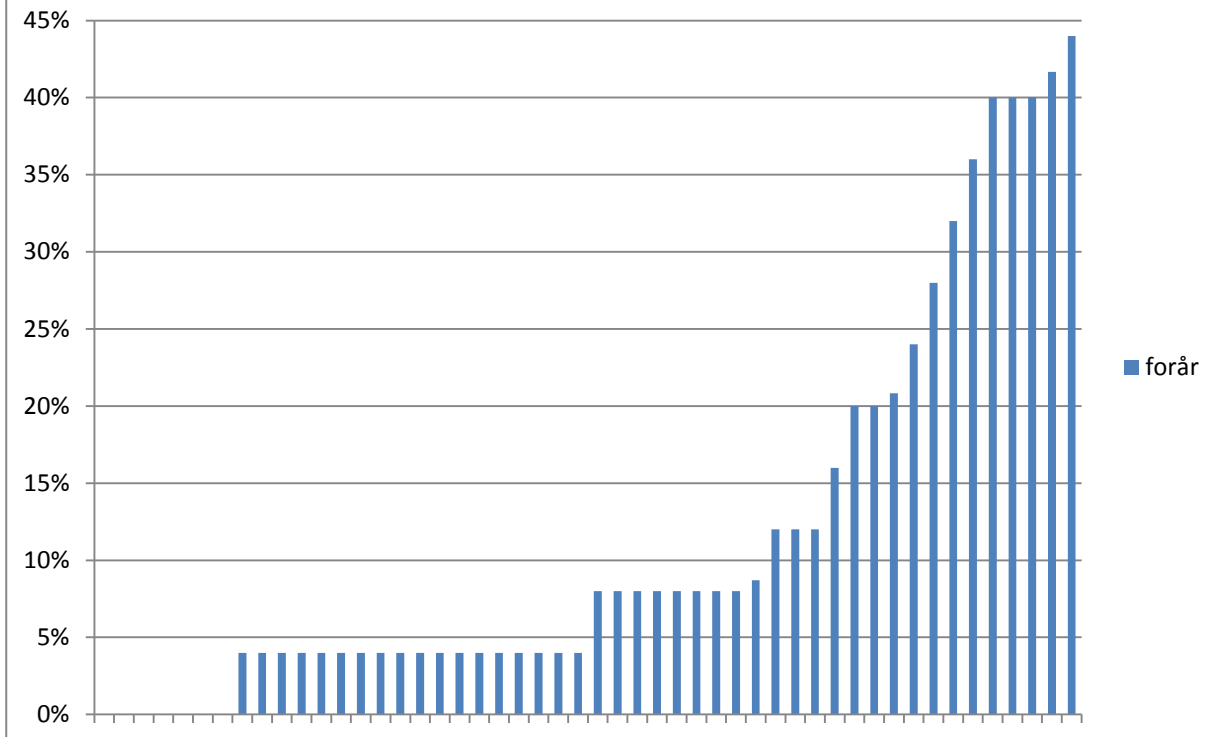
For hver parameter blev opsat et enkelt og praktisk anvendeligt score-system som vist i tabellen nedenfor:

Velfærdsparametre	Score-værdier		
	0	1	2
Huld	Acceptabelt huld	Huld $\leq 2^*$	Huld ≥ 4
Hasetrykninger	Ingen forandringer	Hårløse områder ≥ 2 cm	Fortykning, sår – evt. betændelse
Andre trykninger	Ingen forandringer	Hårløse områder ≥ 2 cm	Fortykning, sår – evt. betændelse
Halthed	Ingen eller kun let halthed	Tydelig/moderat eller svær halthed	
Klove / ben	Ingen problemer	Klov / benproblemer	
Hårlag	Normalt, rent og blankt	Støvet og mat hårlag	Ektoparasitter / ringorm
Diarré	Ingen tegn på diarré	Tegn på diarré	
Lungebetændelse	Ingen tegn på lungebetændelse	Tegn på lungebetændelse	
Anden sygdom	Ingen tegn	Tegn på anden sygdom	

*Refererer til Fergusons skala

Resultaterne af velfærdsregistreringen i projekt-besætningerne afspejler nogenlunde den forekomst og spredning mellem besætninger, som er fundet i andre undersøgelser (Tine Rousing, tidl. refereret). Som et eksempel er forekomsten af halthed (af moderat- eller svær grad) illustreret nedenfor:

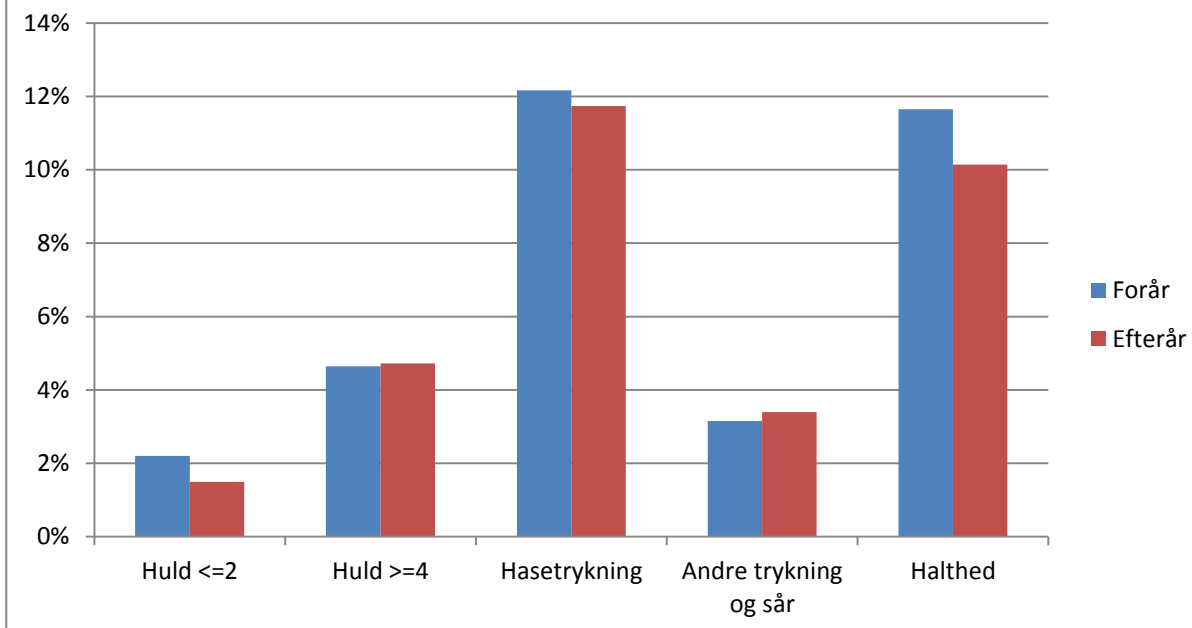
køer, halthed pr. besætning, forår



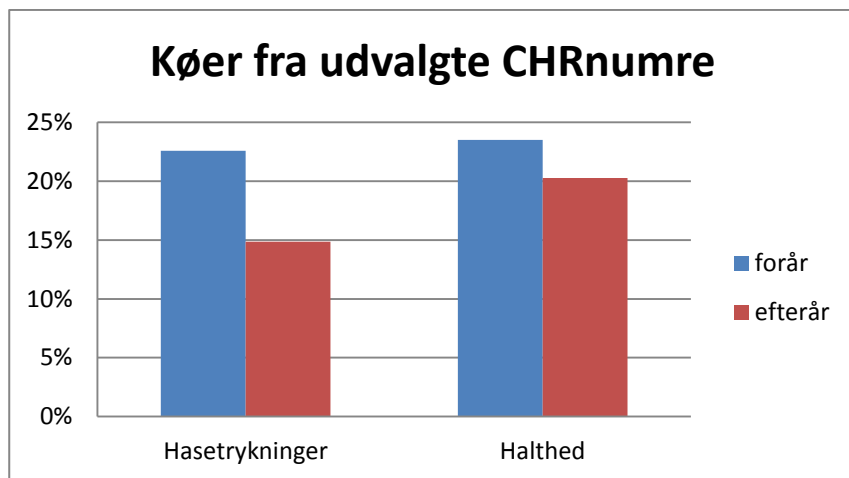
Spredningen i forekomst indikerer, at en væsentlig del af besætningerne antageligt har et potentiale for forbedring.

Perioden for afvikling af det praktiske arbejde i projektbesætningerne har været meget kort (5-6 mdr.) i forhold til løsning af velfærdsrelaterede problemstillinger. Det har derfor kun i meget begrænset omfang været muligt at påvise forbedringer ved anvendelse af velfærdsregistreringer. Nedenfor er vist udvikling i velfærdsparametre for køer i besætningerne over projektperioden. Tilsvarende illustrationer vil på besætningsniveau med fordel kunne anvendes i rådgivningen.

Køer



For de besætninger, der valgte hasetrykninger som indsatsområde blev fundet en signifikant reduktion i forekomsten fra første- (april-juni 2013) til anden velfærdsvurdering (oktober-november 2013):



Udviklingen i halthed i besætninger der valgte dette som indsatsområde blev ikke fundet signifikant.

Der kunne ikke på andre områder påvises statistisk signifikante forskelle i velfærdsregistreringer knyttet til køer.

Evaluering af projektarbejdet:

Selve processen omkring indsamling af velfærdsregistreringer giver anledning til værdifuld dialog om dyrevelfærd mellem landmand og dyrlæge.

Velfærdsregistrering skaber grundlag for fastsættelse af mål og opfølgning på resultater. Brugen af velfærdsregistreringer har vist en klar styrke i forhold til afdækning af relevante indsatsområder for forbedring af dyrevelfærd og prioritering af disse. Det er desuden en model, der med visse justeringer er praktisk anvendelig og med et acceptabelt tidsforbrug.

Velfærdsregistrering kan anvendes til at dokumentere god dyrevelfærd.

Derudover skaber projekt-modellen bedre dokumentation for velfærden i besætningerne, og dermed noget konkret at bygge arbejdet med dyrevelfærden på.

Brug af velfærdsregistreringer kan skabe grundlag for motiveret og målrettet arbejde med dyrevelfærd

Screeningen af specielt køerne har været med til at afdække nye problemer samt tydeliggøre omfanget af kendte problemstillinger. Modellen er hos køerne specielt velegnet til at afdække problemer med klov- og lemmelidelser og dermed få et bedre overblik.

Der er endnu ikke fundet en optimal model for vurdering af dyrevelfærd blandt ungdyr. Der bør arbejdes videre på at finde en optimal løsning også på dette område.

Behov for IT-løsning

Der er behov for IT-mæssige redskaber til understøttelse af registrering og minimering af administrativt arbejde i forbindelse med rådgivning ud fra de foretagne observationer. I projektet blev udviklet en Excel-løsning til at indsamle data og til at bearbejde data og lave grafiske fremstillinger.

Det er vurderet, at denne Excelløsning ikke kan være det endelige IT-produkt til landmænd og dyrlæger mht. velfærdsparametre, da der er brug for en lettere og mere brugervenlig løsning. Erfaringerne fra denne Excel-løsningen og projektet i det hele taget giver følgende anbefaling til en IT-løsning:

En IT-løsning skal lette udvælgelse af tilfældige dyr til undersøgelse. Det vil være hensigtsmæssigt, hvis lister over tilfældigt udvalgte dyr kan genereres (fx i DMS Dyrregistrering). Listen kan med fordel omfatte 3-5 ekstra dyr, da det i nogle besætninger kan være vanskeligt at finde alle de udpegede dyr.

Indtastning af velfærdsregistreringer skal kunne foretages direkte i DMS Dyrregistrering (gerne via Smartkøen) på lige fod med andre kliniske registreringer.

Registrering af normale tilstande skal være meget enkel – evt. bare afkrydsning for hvert dyr.

Det skal herefter være muligt at generere en automatisk rapport, der indeholder data for den aktuelle velfærdsvurdering såvel som fra den forrige velfærdsvurdering. Rapporten skal indeholde velfærdsregistreringerne, opgørelse over forekomst og umiddelbar mulighed for benchmarking. Derudover er der desuden behov for, at en rapport inkluderer allerede eksisterende nøgletal (medicinforbrug, dødelighed, slagtefund osv.), der er nødvendige for en effektiv samlet vurdering af velfærd i en given besætning. Herved vil kunne opnås en enkel, tidsbesparende og værdiskabende velfærdsrådgivning.

Det vil være en ubetinget fordel for brugerne, hvis rapporten meget enkelt kan overføres til Word-dokument, så evaluering og eventuelle handlingsplaner kan skrives som fritekst.

Central registrering af velfærdsobservationer, åbner for mulighed for benchmarking. Dette kan være en stor hjælp til vurdering af den optimale indsats i den enkelte besætning.

En IT-løsning bør i første omgang fokusere på brugen af velfærdsregistreringer fra kjerne, da projektet ikke har fundet et optimalt set-up omkring velfærdsregistreringer på ungdyr.

Med udvikling af en god IT-løsning vil grundlaget være lagt for en målrettet og værdiskabende velfærdsrådgivning.